

Montageanleitung: Profi-Klick 08, 16, 26

Montageset für Spiegel:

Profi-Klick 08: max. 0,8 m² und max. 12 kg Gewicht | **Profi-Klick 16:** max. 1,6 m² und max. 24 kg Gewicht
Profi-Klick 26: max. 2,6 m² und max. 36 kg Gewicht (Gewichtsangaben gelten für die Verklebung auf dem Spiegelbelag!).
 Bei der Verwendung auf Glasoberflächen oder Dibondflächen halbiert sich die Tragkraft.
Inhalt: 2 (*) Spiegelbleche (A), 2 (*) Exzentrerscheiben, 2 Druckknöpfe (B), 2 (*) Abstandhalter, 2 (*) Senkkopfschrauben, 2 Rundkopfschrauben, 4 (*) Dübel, 1 Anleitung. (* = Jeweils 1 Stück mehr bei Profi-Klick 26)

Vorbereitung:

Legen Sie die Aufhängeposition an der Wand fest (z.B. durch Anzeichnen der Spiegelecken).

Arbeiten auf dem Spiegelbelag: ①

Legen Sie den Spiegel auf eine ebene, saubere, schützende Unterlage. Reinigen Sie den Spiegelbelag mit einem geeigneten silikon- und tensidfreien Reinigungsmittel, heißem Wasser (min. 50°C), Spiritus, oder sonstigen geeigneten Reinigungsmitteln. Verträglichkeit mit Belag vorher prüfen! Die Fläche muss sauber, trocken, fettfrei und frei von Beschichtungen oder Rückständen einer die Verklebung beeinträchtigenden Substanz sein.

Verklebung der Spiegelbleche auf dem Spiegelbelag: (A)

In den Räumen wo die Verklebung erfolgt, darf nicht mit Silikon spray gearbeitet werden. Beide Klebeflächen (Blech und Spiegel) müssen Raumtemperatur haben. Markieren Sie die Positionen jeweils 10 cm vom oberen und vom seitlichen Rand mit einem **weichen** Bleistift auf dem Spiegelbelag. Ziehen Sie die Schutzfolie von der Klebefläche der Spiegelbleche ab. Drücken Sie die Bleche **(A1)** gleichmäßig und kräftig mit der Klebefläche für 20 Sekunden auf der Spiegelrückseite an (25 Kg Druck pro angefangene 100 cm², bei 200 cm² Blech, 50 Kg Druck auf das ganze Blech oder je 100 cm² Blech 25 Kg Druck). Zusätzlich sind die Bleche mit einer umlaufenden Spiegel-Silikon-Naht zu versehen (z.B. 020kkskt). Anschließend mindestens 30 Minuten nicht belasten. Verwenden Sie **Profi-Klick 26**, so setzen Sie das dritte Blech **(A2)** 10 cm vom oberen Rand in die Mitte zwischen den beiden anderen Blechen und verfahren analog.

Verklebung der Abstandhalter: Die Abstandhalter dienen zur zusätzlichen Abstützung des Spiegels von der Wand. Ziehen Sie die Schutzfolie von der Klebeschicht der Abstandhalter ab und verteilen diese im mittleren Bereich des Spiegels auf der freien Fläche des Spiegelbelages.

Arbeiten an der Wand: ②

Setzen der Exzentrerscheiben:

Bohren Sie 12 cm vom oberen und 15 cm vom seitlichen Rand der gedachten Spiegelposition die Löcher für die Dübel (Bohrer 6 mm). Verwenden Sie **Profi-Klick 26**, so setzen Sie die Bohrung für die mittlere Exzentrerscheibe 12 cm vom oberen Rand in die Mitte zwischen den beiden anderen Bohrungen. Schrauben Sie nun die Exzentrerscheiben handfest [Senkkopfschrauben] (**wichtig: Stellung wie abgebildet und die Kerbe zur Wand**).

Setzen der Druckknöpfe: (B)

Bohren Sie 5 cm vom unteren und 15 cm vom seitlichen Rand der gedachten Spiegelposition die Löcher für die Dübel (Bohrer 6 mm). Die Druckknöpfe werden so an die Wand geschraubt, dass die Schutzfolie zum Spiegel zeigt (Rundkopfschrauben).

Ausrichten des Spiegels: Hängen Sie den Spiegel an den oberen Befestigungselementen auf und überprüfen Sie seine Position. Durch Drehen der Exzentrerscheiben gleichen Sie Höhenunterschiede aus (Wasserwaage). Schrauben Sie anschließend die Exzentrerscheiben endgültig fest.

Aufhängen des Spiegels: Entfernen Sie die Schutzfolien von den Druckknöpfen. Hängen Sie den Spiegel an den oberen Befestigungselementen in der gewünschten Position auf und drücken ihn - unter leichtem Zug nach unten gegen die Druckknöpfe. Der Spiegel ist jetzt unverrückbar an der Wand befestigt. **Bei Profi-Klick 26 unbedingt auf eine gleichmäßige, horizontale Ausrichtung der Exzentrerscheiben und der Spiegelbleche achten! Nur so ist eine korrekte Gewichtsverteilung gewährleistet!**

Abnehmen des Spiegels: Greifen Sie unten in Position der Druckknöpfe mit 2 Händen hinter den Spiegel und ziehen diesen mit einem leichten Ruck nach vorn ab. Anschließend heben Sie den Spiegel aus den oberen Befestigungselementen heraus.

Hinweis: Das Aufhängen der Spiegel muss nach der technischen Richtlinie Nr. 11 für das Glaserhandwerk erfolgen. Berücksichtigen Sie ebenfalls die DIN 1036.

Achtung: Alle mirror tec Spiegelbefestigungen sind für die Montage in Feuchträumen geeignet. Auch anwendbar im Außenbereich, wenn dieser nicht direkt der Witterung ausgesetzt ist (Temperaturbereich +0° bis kurzzeitig +40°C)!

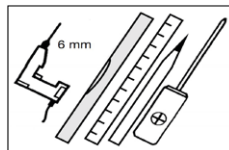
- Keine dauerhafte Bestrahlung der Klebeflächen durch Leuchtkörper oder Sonneneinstrahlung
- Der Spiegel muss spannungsfrei montiert werden
- Verklebung der Spiegelbleche muss vor dem Aufhängen des Spiegels 30 Minuten ruhen
- Spiegelbelag muss sauber, trocken, fettfrei und frei von Beschichtungen oder Rückständen einer die Verklebung beeinträchtigenden Substanz sein.
- Antikspiegel nur mit mechanischer Sicherung aufhängen

Lagerfähigkeit: 18 Monate garantiert. Es gilt das Verwendbarkeitsdatum auf der Originalverpackung (s. Datumslabel auf der Verpackung). Nach Erreichen des Verwendbarkeitsdatums sind die Bleche nicht mehr zu verwenden!

Haftung: Herstellerhaftung erfolgt nach Produkthaftungsgesetz. Haftung ausgeschlossen bei fehlerhaftem Gebrauch des Produktes.

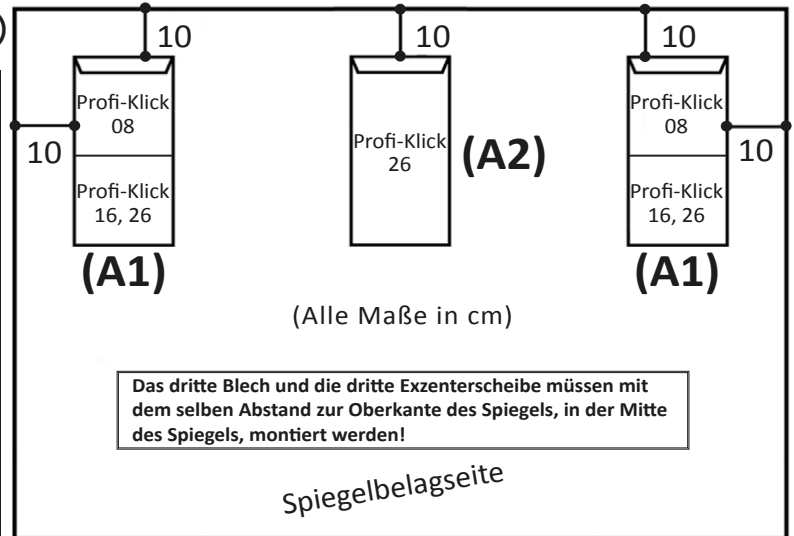
Haftungsausschluss: Die vorliegenden Informationen und Anleitungshinweise in Wort und Bild gelten als unverbindliche Hinweise. Diese befreien Sie nicht von einer eigenen Prüfung. Der Verkauf unserer Produkte erfolgt nach Maßgabe unserer jeweils aktuellen Allgemeinen Verkaufs- und Lieferbedingungen.

Hinweis auf notwendige Fähigkeiten: Dieses Produkt ist nicht dafür bestimmt, durch Personen (einschließlich Kinder) mit eingeschränkten physischen, sensorischen oder geistigen Fähigkeiten verarbeitet zu werden.



①

Für werkseitig mit Splitterschutzfolie beschichtete Spiegel (z. B. Mirox Safe Spiegel) ist dieses Set nicht geeignet! Beschichten Sie einen Spiegel nachträglich mit Splitterschutzfolie, so sparen Sie die Klebeflächen der Bleche von der Folie aus.



WICHTIG:
Jedes Blech auf der ganzen Fläche für 20 Sekunden kräftig andrücken (25 Kg Druck/100 cm²) und anschließend die Verklebung 30 Minuten ruhen lassen!

Für Feuchträume geeignet.

